



PROVINCIA DE SANTA FE
Ministerio de Salud

Sala de Situación de Salud

Mortalidad Infantil

Departamento Las Colonias y Provincia de Santa Fe.

Gobernador de la Provincia: Dr. Antonio Bonfatti

Ministro de Salud: Dr. Mario Drisun

Secretario de Salud: Bioq. Miguel González

Dirección Provincial de Planificación Estratégica e Información para la Gestión: Dra. Raquel Musso

Director Provincial por la Salud niñez, adolescencia, sexual y reproductiva: Dr. Alberto Simioni

Directora Provincial de Promoción y Prevención de la Salud: Dra. Andrea Uboldi

Sub-directora Provincial de Información para la gestión: Lic. Cristián Edith Godoy

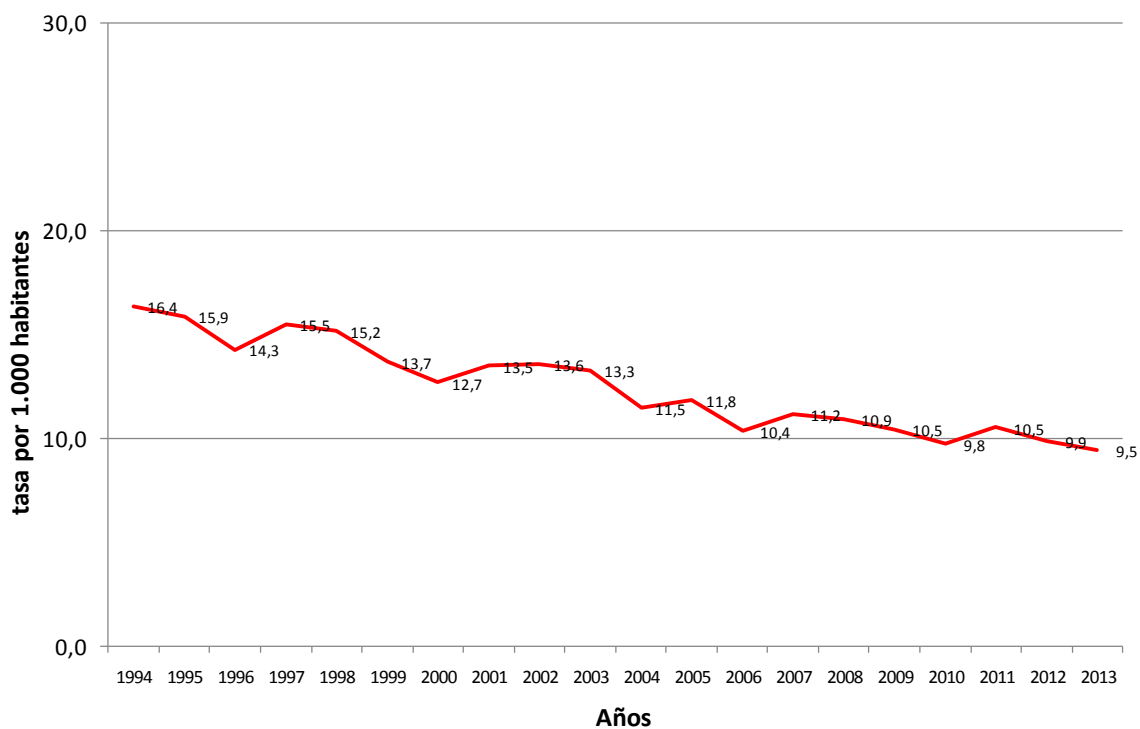
Sub-directora Provincial de Información Epidemiológica: Lic. Cecilia Moyano

Equipo de Sala de Situación: Dra. Gabriela O´ Toole, Lic. Claudia Cisneros, Dr. Hugo Boggio, Lic. Luciana Vidal, Tec. María Luz Torres, Dra. Sonia Muro, Lic. Valeria Bartolomé, Sr. Emanuel Pérez, Lic. Jezabel Almada, Srta. Paula Olivera, Srta. María Sol Panozzo, Lic. Pablo Cruz, Sra. Silvia Isaurralde, Mgr. Paulina Díaz Prieto, Cecilia Meroi, Dra. Laura Bergues.

Santa Fe, Enero 2014

A continuación se presenta la serie histórica de la Tasa de Mortalidad Infantil (por 1.000 nacidos vivos) de madres residentes en la provincia de Santa Fe. El período analizado corresponde a los años 1994 a 2013. La fuente de información es la Dirección Provincial de Estadísticas dependiente del Ministerio de Salud.

Gráfico 1: Evolución Tasa Mortalidad Infantil en la provincia de Santa Fe, período 1994-2013.



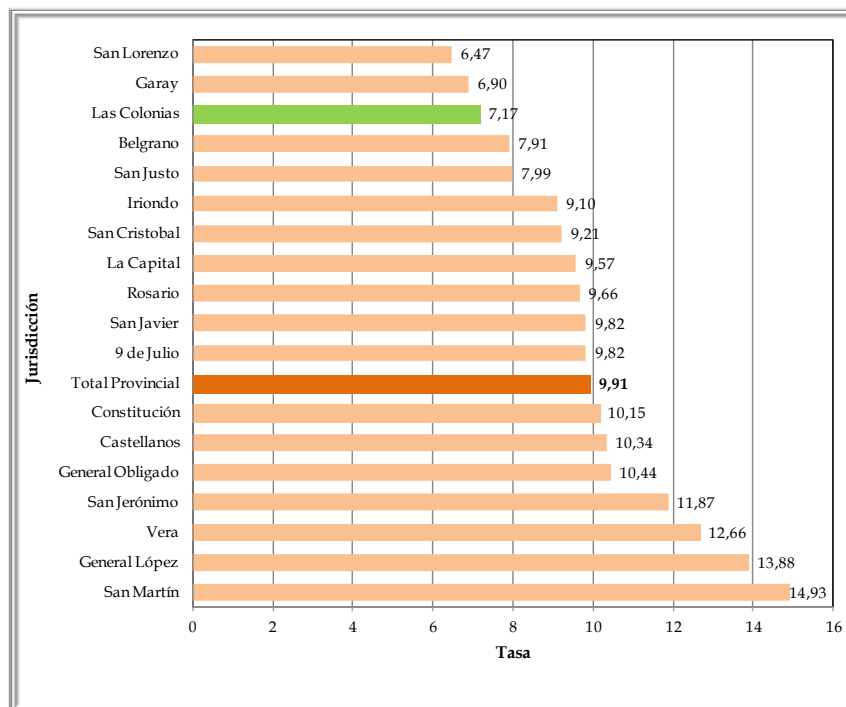
Fuente: Estadísticas vitales. Dirección Estadísticas Ministerio Salud. Elaboración: Sala situación de Salud

Tabla 1: Muertes y tasas de Mortalidad Infantil Total, Neonatal y Postneonatal según departamento de residencia. Provincia de Santa Fe. Año 2012.

Departamento de residencia	Total		Neonatal						Postneonatal	
			Neonatal precoz		Neonatal tardía		Subtotal			
	Valor absoluto	TMI	Valor absoluto	TMN	Valor absoluto	TMN	Valor absoluto	TMN	Valor absoluto	TMP
Belgrano	5	7,9	3	4,7	1	1,6	4	6,3	1	1,6
Caseros	5	4,8	2	1,9	1	1,0	3	2,9	2	1,9
Castellanos	28	10,3	15	5,5	3	1,1	18	6,6	10	3,7
Constitución	12	10,2	7	5,9	1	0,8	8	6,8	4	3,4
Garay	2	6,9	2	6,9	0	-	2	6,9	0	-
General López	38	13,9	13	4,7	5	1,8	18	6,6	20	7,3
General Obligado	34	10,4	18	5,5	8	2,5	26	8,0	8	2,5
Iriondo	9	9,1	5	5,1	2	2,0	7	7,1	2	2,0
La Capital	91	9,6	48	5,0	11	1,2	59	6,2	32	3,4
Las Colonias	10	7,2	5	3,6	2	1,4	7	5,0	3	2,2
9 de Julio	5	9,8	4	7,9	0	-	4	7,9	1	2,0
Rosario	206	9,7	120	5,6	48	2,3	168	7,9	38	1,8
San Cristóbal	9	9,2	6	6,1	2	2,0	8	8,2	1	1,0
San Javier	5	9,8	4	7,9	0	-	4	7,9	1	2,0
San Jerónimo	13	11,9	6	5,5	3	2,7	9	8,2	4	3,7
San Justo	5	8,0	4	6,4	0	-	4	6,4	1	1,6
San Lorenzo	18	6,5	9	3,2	3	1,1	12	4,3	6	2,2
San Martín	14	14,9	8	8,5	2	2,1	10	10,7	4	4,3
Vera	11	12,7	6	6,9	1	1,2	7	8,1	4	4,6
Sin Especificar	9	-	2	-	3	-	5	-	4	-
Total General	550	10,2	295	5,5	100	1,9	395	7,3	155	2,9
Total Provincial	529	9,9	287	5,4	96	1,8	383	7,2	146	2,7
Total Otras Provincias	6	-	1	-	3	-	4	-	2	-
Total Residencia Ignorada	15	-	7	-	1	-	8	-	7	-

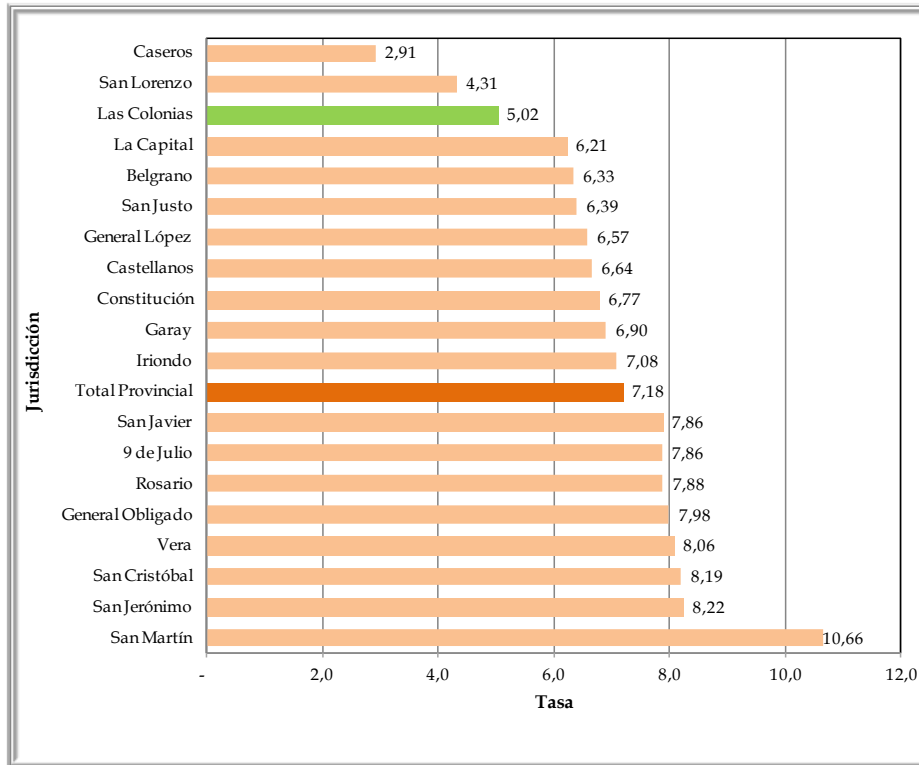
Fuente: Estadísticas vitales. Dirección Estadísticas Ministerio Salud.

Gráfico 2: Tasa de Mortalidad Infantil según departamento de residencia de la madre. Provincia de Santa Fe. Año 2012.



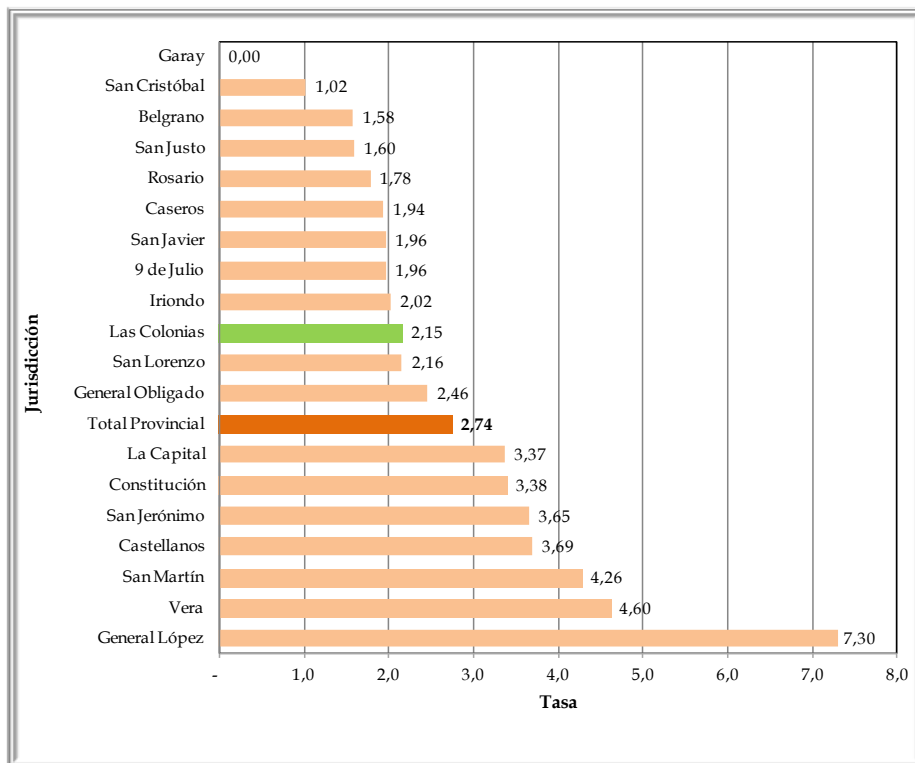
Fuente: Estadísticas vitales. Dirección Estadísticas Ministerio Salud.

Gráfico 3: Tasa de **Mortalidad Neonatal** según departamento de residencia. Provincia de Santa Fe. Año 2012.



Fuente: Estadísticas vitales. Dirección Estadísticas Ministerio Salud.

Gráfico 4: Tasa de **Mortalidad Postneonatal** según departamento de residencia. Provincia de Santa Fe. Año 2012.



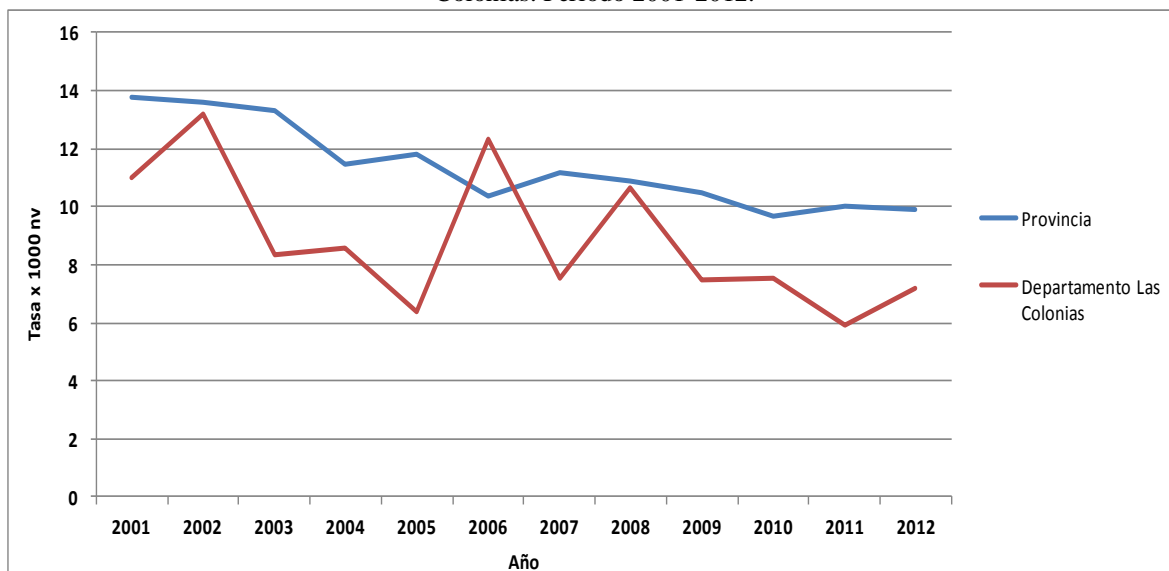
Fuente: Estadísticas vitales. Dirección Estadísticas Ministerio Salud.

Tabla 2: Evolución de la Tasa de Mortalidad Infantil (x 1.000 nv) en la provincia y en el Departamento Las Colonias. Período 2001-2012.

Año	TMI Provincia (x 1.000 nv)	TMI Departamento Las Colonias (x 1.000 nv)
2001	13,80	10,97
2002	13,61	13,22
2003	13,30	8,34
2004	11,49	8,60
2005	11,84	6,41
2006	10,38	12,33
2007	11,20	7,51
2008	10,90	10,66
2009	10,50	7,47
2010	9,70	7,53
2011	10,00	5,94
2012	9,91	7,17

Fuente: Estadísticas vitales. Dirección Estadísticas Ministerio Salud. Elaboración: Sala situación de Salud

Gráfico 5: Evolución de la Tasa de Mortalidad Infantil (x 1.000 nv) en la provincia y en el Departamento Las Colonias. Período 2001-2012.



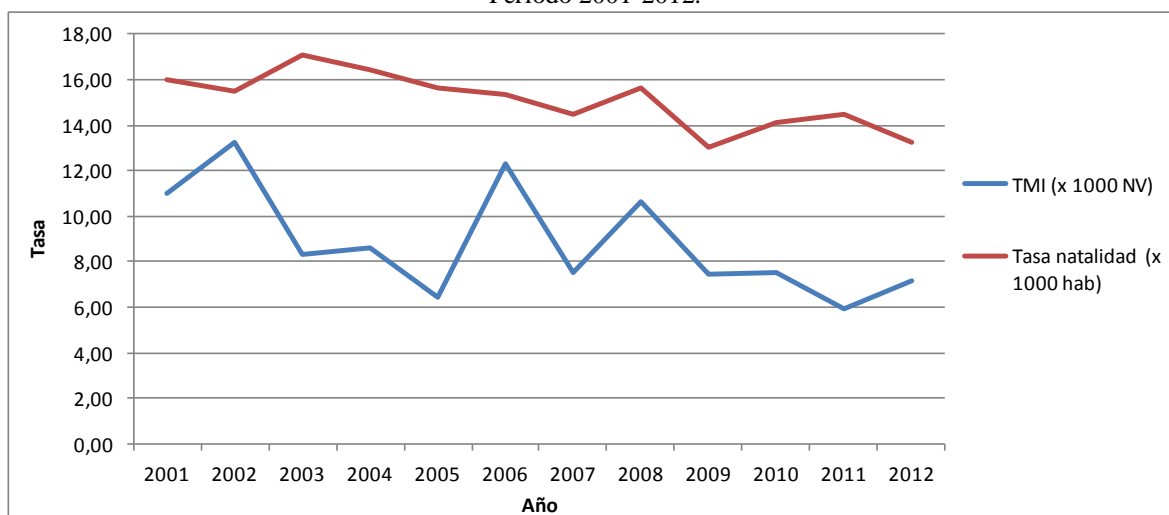
Fuente: Estadísticas vitales. Dirección Estadísticas Ministerio Salud. Elaboración: Sala situación de Salud

Tabla 3: Evolución de Nacidos vivos, Muertes infantiles, Tasa Mortalidad Infantil y Tasa de Natalidad. Departamento Las Colonias. Período 2001-2012.

Año	Nacidos vivos	Muertes menores de un año	Población	TMI (x 1000 nv)	Tasa natalidad (x 1000 hab)
2001	1549	17	96.728	10,97	16,01
2002	1513	20	97.466	13,22	15,52
2003	1679	14	98.189	8,34	17,10
2004	1628	14	98.923	8,60	16,46
2005	1561	10	99.689	6,41	15,66
2006	1541	19	100.470	12,33	15,34
2007	1464	11	101.246	7,51	14,46
2008	1595	17	102.029	10,66	15,63
2009	1338	10	102.804	7,47	13,02
2010	1460	11	103.563	7,53	14,10
2011	1514	9	104.308	5,94	14,51
2012	1395	10	105.049	7,17	13,28

Fuente: Estadísticas Vitales. Dirección Estadísticas – Ministerio de Salud. IPEC, Población estimada al 30 de junio de cada año según departamento. Provincia Santa Fe. Período 2001- 2015. Elaboración: Sala Situación de Salud.

Gráfico 6: Evolución de las Tasas de Natalidad y de Mortalidad Infantil. Departamento Las Colonias. Período 2001-2012.



Fuente: Estadísticas Vitales. Dirección Estadísticas – Ministerio de Salud. Elaboración: Sala Situación de Salud.

Tabla 4: Muertes de menores de un año por localidad de residencia de la madre. Departamento Las Colonias. Año 2012.

Localidad de Residencia	Total
ESPERANZA	4
FRANCK	2
ELISA	1
FELICIA	1
SAN JERONIMO DEL SAUCE	1
SARMIENTO	1
Total general	10

Fuente: Estadísticas vitales. Dirección Estadísticas Ministerio Salud. Elaboración: Sala situación de Salud

Tabla 5: Muertes de menores de un año según edad gestacional. Departamento Las Colonias. Año 2012.

Edad gestacional (semanas) ¹	Defunciones
20-24	2
25-28	1
32-36	3
37-42	4
Total general	10

Fuente: Estadísticas vitales. Dirección Estadísticas Ministerio Salud. Elaboración: Sala situación de Salud

Tabla 6: Muertes de menores de un año según peso al nacer. Departamento Las Colonias. Año 2012.

Peso al nacer	Defunciones
≥ 2500	5
500 a 1499	5
Total general	10

Fuente: Estadísticas vitales. Dirección Estadísticas Ministerio Salud. Elaboración: Sala situación de Salud

¹ Se utilizó la agrupación de semanas de gestación según: Grandi, Carlos, Bellecchi, Cristian. Sardá 2003: grupo colaborativo Neocosur Revista del Hospital Materno Infantil Ramón Sardá [en línea] 2004, 23 (): [Fecha de consulta: 17 de diciembre de 2013] Disponible en: <<http://www.redalyc.org/articulo.oa?id=91223430>> ISSN 1514-9838

Tabla 7: Muertes de menores de un año según peso al nacer y edad de la madre. Departamento Las Colonias. Año 2012.

Edad de la madre	Peso al nacer (gramos)		
	500-1499	≥ 2500	Total
Entre 15 y 19 años	1	2	3
Entre 20 y 29 años	1	2	3
Entre 30 y 39 años	2	1	3
Indeterminada	1	0	1
Total	5	5	10

Fuente: Estadísticas vitales. Dirección Estadísticas Ministerio Salud. Elaboración: Sala situación de Salud

Tabla 8: Muertes de menores de un año según establecimiento de ocurrencia. Departamento Las Colonias. Año 2012.

Tipo de establecimiento	Descripción del establecimiento	Total
Efectores públicos Dpto. Las Colonias	Felicia, S.A.M.Co.	1
Efectores privados Dpto. Castellanos	Sanatorio Mayo S.A.	1
Efectores privados Dpto. Las Colonias	Sanatorio Esperanza S.A.	1
Efectores privados Dpto. La Capital	Sanatorio Garay S.A.	1
	Sanatorio Medico Quirúrgico Santa Fe Srl	1
Efectores privados Dpto. La Capital	Santa Fe, Hospital De Niños Dr. Orlando Alassia	2
	Santa Fe, Hospital Dr. José María Cullen.	1
IGNORADO		2
Total general		10

Fuente: Estadísticas vitales. Dirección Estadísticas Ministerio Salud. Elaboración: Sala situación de Salud

Tabla 9: Muertes **neonatales** según Criterio reducibilidad, peso al nacer y edad gestacional. Departamento Las Colonias. Año 2012.

Criterio de Reducibilidad	Causa básica de muerte (Según Certificado de Defunción)	Rango peso nacer (grs.)	Edad gestacional (semanas)
REDUCIBLE POR PREVENCIÓN DIAGNÓSTICO O TRATAMIENTO OPORTUNO EN EL PERÍODO PERINATAL	SEPSIS BACTERIANA DEL RECIÉN NACIDO, NO ESPECIFICADA	500 a 1499	25-28
REDUCIBLE POR PREVENCIÓN DIAGNÓSTICO O TRATAMIENTO OPORTUNO EN EL PERÍODO PERINATAL	DIFICULTAD RESPIRATORIA DEL RECIÉN NACIDO, NO ESPECIFICADA	≥ 2500	32-36

REDUCIBLE POR PREVENCIÓN DIAGNÓSTICO O TRATAMIENTO OPORTUNO EN EL PERÍODO PERINATAL	SEPSIS BACTERIANA DEL RECIÉN NACIDO, NO ESPECIFICADA	≥ 2500	37-42
REDUCIBLE POR PREVENCIÓN DIAGNÓSTICO O TRATAMIENTO OPORTUNO EN EL PERÍODO PERINATAL	HEMORRAGIA INTRACEREBRAL (NO TRAUMÁTICA) DEL FETO Y DEL RECIÉN NACIDO	500 a 1499	20-24
REDUCIBLES POR PREVENCIÓN, DIAGNÓSTICO O TRATAMIENTO OPORTUNO, PREFERENTEMENTE EN EL RECIÉN NACIDO POR TRATAMIENTO CLÍNICO	OTROS TRASTORNOS NEONATALES TRANSITORIOS DE LA COAGULACIÓN	500 a 1499	20-24
REDUCIBLES POR PREVENCIÓN Y TRATAMIENTO	SÍNDROME DE DIFICULTAD RESPIRATORIA DEL RECIÉN NACIDO	500 a 1499	32-36
REDUCIBLES POR PREVENCIÓN, DIAGNÓSTICO O TRATAMIENTO OPORTUNO, PREFERENTEMENTE EN EL RECIÉN NACIDO POR TRATAMIENTO CLÍNICO Y QUIRÚRGICO	HIPOPLASIA Y DISPLASIA PULMONAR	500 a 1499	32-36

Fuente: Estadísticas vitales. Dirección Estadísticas Ministerio Salud. Elaboración: Sala situación de Salud

Tabla 10: Muertes **Postneonatales** según Criterio reducibilidad, peso al nacer y edad gestacional. Departamento Las Colonias. Año 2012.

Criterio de Reducibilidad	Causa básica de muerte (Según Certificado de Defunción)	Rango peso nacer (grs.)	Edad gestacional (semanas)
DIFÍCILMENTE REDUCIBLE	SÍNDROME DE LA MUERTE SUBITA INFANTIL	≥ 2500	37-42
NO CLASIFICABLES	ENFERMEDAD MIELOPROLIFERATIVA CRÓNICA	≥ 2500	37-42
REDUCIBLE POR TRATAMIENTO	MENINGITIS BACTERIANA, NO ESPECIFICADA	≥ 2500	37-42

Fuente: Estadísticas Vitales. Dirección Estadísticas Ministerio Salud. Elaboración: Sala situación de Salud